

# Connexions aux PBX/IPBX

Version (document)	Date	Auteur
3.8.4	01/02/2026	



**Introduction.....**

Prérequis et informations.....

**3CX.....**

Prérequis et informations.....

Configuration du PBX.....

Configuration du logiciel de taxation.....

**Mitel MiVoice 5000: gestion des communications.....**

Prérequis et informations.....

Tickets via TCP: principes.....

Configuration du PBX mode Tickets via TCP.....

    Formats des tickets.....

    Serveurs KITAXE, MUFACT et BUFFER (BUFTIC).....

Configuration du logiciel de taxation Tickets via TCP.....

PBX Tickets via HTTP: principes.....

Configuration du logiciel de taxation Tickets via HTTP.....

**Mitel MiVoice 5000: interactivité.....**

Prérequis et informations.....

Interactivité sur MiVoice 5000 principes.....

    Serveur SAE : vérification du service activé.....

    Serveur SAE : utilisateur.....

    Serveur SAE : paramètres du dialogue.....

    Création du port 3219.....

    Postes de chambres.....

    Correspondance des classes avec les catégories A5000 :.....

    Annuaire.....

**Aastra/Mitel A400 PC5.....**

Prérequis et informations.....

Configuration du PBX.....

Configuration du logiciel de taxation.....

**Alcatel Lucent : OXO par OLD.....**

Prérequis et informations.....

Configuration du PBX.....

Driver Alcatel OLD.....

Configuration du logiciel de taxation.....

**Alcatel Lucent : OXE.....**

Prérequis et informations.....

Configuration du PBX.....

Configuration du logiciel de taxation.....

**Alcatel Lucent : OXE via lien AHL.....**

Prérequis et informations.....

Configuration du PBX.....

**Asterisk.....**

Prérequis et informations.....

Configuration du PBX.....

Configuration du logiciel de taxation.....

**Avaya IP Office.....**

Prérequis et informations.....

Configuration du PBX.....

Configuration du logiciel de taxation.....

**Cisco : Call Manager.....**

Configuration du PBX.....

Configuration du serveur FTP.....

Configuration du logiciel de taxation.....

**GrandStream UCM6xxx.....**

Prérequis et informations.....

Configuration du PBX.....

**ITNéo.....**

Prérequis et informations.....

Configuration du PBX.....

Configuration du logiciel de taxation.....

**Mitel 3300.....**

Prérequis et informations.....

Configuration du PBX.....

Configuration du logiciel de taxation.....

**Panasonic KX-TDA, KX-TDE, KX-NS.....**

Prérequis et informations.....

Configuration du PBX.....

Configuration du logiciel de taxation.....

**TelNowEdge.....**

Prérequis et informations.....

Configuration du PBX.....

Configuration du logiciel de taxation.....

**Mitel (Unify/Siemens) OpenScape Business.....**

Prérequis et informations.....

Configuration du PBX Unify.....

Configuration du logiciel de taxation.....	
<b>Wazo</b> .....	
Prérequis et informations.....	
Configuration du PBX.....	
Configuration du logiciel de taxation.....	
<b>Kiplink/Wispe : Fonisk</b> .....	
Configuration du PBX.....	
Configuration du logiciel de taxation.....	

## Introduction

ComTrafic est un logiciel destiné à gérer les informations sur les communications télécoms d'un établissement, la connexion est possible sur tout PBX/IPBX disposant des informations de communications accessibles par IP.

## Prérequis et informations

Pour cette installation il est requis :

- = Un PC avec Windows dans une version supportée par Microsoft et sur le même réseau ou ayant accès via le réseau au PBX.
- = Un accès à ce PC avec les droits administrateur.
- = Si possible un accès Internet pour d'éventuelles mises à jour.
- = Un accès à la programmation du PBX pour valider l'édition des tickets de communications.

# 3CX

## Prérequis et informations

Le PBX 3CX a plusieurs modes de génération de tickets, soit par fichier soit par TCP/IP, pour cette configuration on choisit la génération de fichiers qui permet une interface plus sécurisée.

Pour cette installation il est requis :

- un PC avec Windows sur le même réseau que le PBX.
- un accès à ce PC avec les droits administrateur.
- si possible un accès Internet pour d'éventuelles mises à jour

## Configuration du PBX

Dans le menu "**Settings > CDR**", Cochez "**Generate CDR**"

- Choisissez '**Separate files for each call**'
- Dans '**Configure CDR Output fields**' ajouter par '**Add**' tous les champs disponibles, dans l'ordre proposé.

Pour plus d'informations voir : <http://www.3cx.com/docs/cdr-call-data-records/>

Vérifiez ensuite que des fichiers sont générés à chaque appel, dans le répertoire de log du 3CX, typiquement **C:\ProgramData\3CX\Instance1\Data\Logs\CDRLogs**

## Configuration du logiciel de taxation

Installez le logiciel par le setup, dans 'type d'installation' choisissez 'Réelle' et dans 'Modèle de PBX' choisissez '3CX' à la fin du setup Lancez ComTrafic pour initialiser la base de données, puis fermez le.

Lancez le logiciel 'lien.exe' par le raccourci créé sur le bureau, aller dans l'onglet **paramètres**, bouton '**Modifiez**', Vérifiez les paramètres et notamment Modifiez le répertoire, le renommage du fichier en old sert uniquement pour les vérification lors des premiers essais et est à supprimer quand on a Vérifiez le bon fonctionnement général :

# Mitel MiVoice 5000: gestion des communications

## Prérequis et informations

ComTrafic dialogue avec le PBX par IP, **MiVoice 5000** étant serveur et le PC de taxation, Client. Les PBX concernés sont ceux de la gamme Mitel 5000 XS, XL et XD /Aastra MiVoice 5000/ Matra

Pour cette installation il est requis :

- Un PC avec Windows sur le même réseau que le PBX.
- Un accès à ce PC avec les droits administrateur.
- Si possible un accès Internet pour d'éventuelles mises à jour

## Tickets via TCP: principes

Il y a deux modes de gestion des tickets dans **MiVoice 5000**, un mode 'temps réel' et un mode 'bufferisé'.

On ne décrit ici que le mode 'temps réel' mono PBX.

## Configuration du PBX mode Tickets via TCP

Dans le logiciel de configuration les paramètres suivants sont à programmer :

### Formats des tickets

Dans **Service Téléphonie/Système/configuration/Tickets/Paramètres des tickets**

- **UTILISATION DU FORMAT 4500** : non
- **Définition fil de l'eau** : Liaison PAD
- **Sortie fil de l'eau** : oui
- **Format de sortie** : format de tickets V2 //sauf si pb de licence alors V1
- **Identification joncteur par** : Carte/Voie
- **Troncage des 4 derniers chiffres** : non
- **Type d'appel** : Entrant et Sortant //suivant l'exploitation
- **Suppression des tickets sans taxe** : non

Lorsqu'un appel est renvoyé vers l'extérieur, le ticket généré pour cet appel n'est pas correct. Pour corriger cela il faut aller dans **Abonnés/Droits/Paramètres généraux** et s'assurer que le paramètre **Abonnée renvoyé vers l'extérieur**, pour **Taxation**, soit sur **ABONNE RENVOYE**.

## Serveurs KITAXE, MUFACT et BUFFER (BUFTIC)

Dans **Service Téléphonie/Réseau et liaisons/Liaisons de données/serveurs** et pour chaque serveur KITAXE, MUFACT et BUFFER, Sélectionner le serveur (**KITAXE** ou MUFACT) dans **Par son nom** et cliquez sur **Sélectionner l'élément**.

Pour chaque service:

- **État** : en service
- **Taille max. données paquet** : 256
- **Taxation au demandé acceptée** : Non

Pour **KITAXE**: notez le numéro d'annuaire typiquement **012**

Pour **MUFACT**:

- **Numéro d'appel KITAXE**: renseigner le numéro KITAXE typiquement 9012 si KITAXE a l'adresse 9012
- notez le numéro d'adresse typiquement **014**

Dans **Réseau et liaisons/Liaisons de données/Passerelle TCP/IP & X25/Traduction des ports TCP & adresse X25 (faire visu des ports)**

- **Port** : 3304 //ou tout autre port non utilisé
- **Numéro X25** : 9+ le numéro X25 de l'annuaire MUFACT +0000 donc 9014000

admin  
KORIA

Mitel | Service téléphonie

Accueil Web Admin  
Abonnés  
Système  
Plan de numérotation  
Réseau et liaisons  
Liaisons de données  
Passerelle TCP/IP - X25  
Visu. traduction ports TCP - adr. X25  
Ports TCP de 030 (192.168.65.1)  
Accueils  
Messagerie et tonalités  
Liens rapides

Ports TCP de 030 (192.168.65.1)  
Service téléphonie>Réseau et liaisons>Liaisons de données>Passerelle TCP/IP - X25>Visu. traduction ports TCP - adr. X25 (4.4.7.3)

Port	Numéro X25	Mode
3204	9012	NON DELIMITE
3206	9013	TPKT
3208	901191	TPKT
3209	901190	TPKT
3211	9011600	NON DELIMITE
3217	901410030	TPKT
3218	9013	TPKT
3219	9013	NON DELIMITE
3286	9014000	NON DELIMITE
3288	9014130	TPKT
3291	901710	NON DELIMITE
3301	9011600	TPKT
3302	901000	TPKT
3303	901000	NON DELIMITE
3304	9014000	NON DELIMITE

Tester la réception des tickets sur le PC de taxation en lançant en mode commande :

**telnet <adresse du PBX> 3304** On doit voir les tickets passer en temps réel à chaque raccroché.

Si tout est OK arrêter le telnet.

## Configuration du logiciel de taxation Tickets via TCP

Ouvrir les ports utilisés, ici **3200**, dans le pare-feu du PC.

Installez le logiciel par le setup, dans 'type d'installation' choisissez 'Réelle' et dans 'Modèle de PBX' choisissez 'Aastra AA\_MatraV2' à la fin du setup Lancez ComTrafic pour initialiser la base de données, puis fermez le.

Lancez le logiciel 'lien.exe' par le raccourci créé sur le bureau, aller dans l'onglet **paramètres**, bouton '**Modifiez**' choisir 'client Telnet/TCP' et saisissez l'adresse du PBX et le port paramétré. :

Validez par 'OK' puis 'Valider' dans le menu précédent.

## PBX Tickets via HTTP: principes

Ce mode est 'bufferisé' et consiste à utiliser des fichiers de tickets stockés sur le PBX.

Il n'est donc pas temps réel mais est plus sécurisé car le serveur Comtrafic peut être arrêté sans perte de données.

### Configuration du PBX Tickets via HTTP

Dans le logiciel de configuration les paramètres suivants sont à programmer :

Dans **Système/configuration/Tickets/Buffer intégré/Paramètres des tickets/Paramètres des tickets Téléphonique**

- **Taille max. du fichier temporaire** : 4 (ou 2)
- **Périodicité en heure** : 1
- **Sortie fil de l'eau** : oui
- **Fichiers exportés compressés** : Oui

Dans **Système/configuration/Tickets/Paramètres des tickets**

- **UTILISATION DU FORMAT 4500** : non
- **Format de sortie** : format de tickets V2 //sauf si pb de licence alors V1
- **Troncage des 4 derniers chiffres** : non
- **Type d'appel** : Entrant et Sortant //suivant l'exploitation
- **Suppression des tickets sans taxe** : non

Faire quelques appels et attendre le temps de génération de fichiers, aller ensuite dans :

Dans **Système/configuration/Tickets/Buffer intégré/Visu des fichiers de tickets/**

Choisissez **Tickets téléphoniques**, on doit avoir un écran avec la liste des fichiers.

### Configuration du logiciel de taxation Tickets via HTTP

Installez le logiciel par le setup, dans 'type d'installation' choisissez 'Réelle' et dans 'Modèle de PBX' choisissez 'Aastra AA\_MatraV2' (ou V1) à la fin du setup lancez ComTrafic pour initialiser la base de données, puis fermez le.

Lancez le logiciel 'lien.exe' par le raccourci créé sur le bureau, allez dans l'onglet **paramètres**, bouton '**Modifiez**' dans le menu proposé, choisissez :

- Dans la liste *Connexion* : **API MiVoice 5000**
- Dans *Url* : l'adresse de base du PBX suivi de **/trf/backup/pc/tickets/**
- Dans *Identifiant* et *Mot de passe* : les identifiant et mot de passe d'accès au logiciel

Web de gestion du PBX.

**Paramétrage connexion PBX**

Connexion :  
APIA5000

Paramètres Http(s)

Url Token

Url Data

Identifiant : contrafic  
Mot de passe : taxation  
N° de port (vide = défaut)

Url : https://172.0.0.1/trf/backup/pc/tickets/

OK  
Annuler  
Valeurs par défaut

Validez par 'OK' puis 'Valider' dans le menu précédent.

## Mitel MiVoice 5000: interactivité

### Prérequis et informations

ComTrafic dialogue avec le PBX par IP, **MiVoice 5000** étant serveur et le PC de taxation, Client. Les PBX concernés sont ceux de la gamme Mitel 5000 XS, XL et XD /Aastra MiVoice 5000/ Matra

Pour cette installation il est requis :

- Un PC avec Windows sur le même réseau que le PBX.
- Un accès à ce PC avec les droits administrateur.
- Si possible un accès Internet pour d'éventuelles mises à jour

L'interactivité consiste à faire piloter le PBX par le logiciel de taxation, notamment pour des fonctions 'hospitalières' : ouverture et fermeture des postes...

### Interactivité sur MiVoice 5000 principes

MiVoice 5000 doit être en release R 6 minimum.

MiVoice 5000 doit avoir l'option **Gestion hôtelière** activée dans **Services téléphonie/Abonnés/Gestion hôtelière/Paramètres des chambres** .

Le PABX doit posséder les clés logicielles nécessaires pour utiliser les différentes fonctionnalités. Pour utiliser :

- La fonctionnalité SDA tournante clé **IAE MULTIUSAGER**
- La fonctionnalité code confidentiel clé **CODE CONFIDENTIEL**
- Les fonctionnalités de prépaiement natif clé **IAE PREPAIEMENT**

Ces fonctions font l'objet d'une documentation séparée, on s'intéresse ici uniquement à la fonction d'ouverture/fermeture des droits téléphone.

Le serveur SAE doit être déclaré et en service pour permettre le dialogue entre le PABX et le logiciel.

Chaque poste de chambre doit être paramétré sous la forme d'un abonnement local dans MiVoice 5000.

Pour gérer le nom du résident il faut que le serveur LDAP soit validé dans le PBX.

## Serveur SAE : vérification du service activé

Allez dans **Services téléphonie/Réseau et liaisons/Liaisons de données/serveurs** et sélectionnez le serveur **S.A.E** dans **Par son nom** et cliquez sur **Sélectionner l'élément**.

- **État** : en service
- **Taille max. données paquet** : 256
- **Taxation au demandé acceptée** : oui

notez le numéro d'annuaire ex: **013**

## Serveur SAE : utilisateur

Allez dans **Réseau et liaisons/Liaisons de données/Serveurs/Utilisateurs du serveur appli. Externes**

- Sur cette page, il devrait y avoir un utilisateur par défaut avec pour identité **SAESAE** et comme mot de passe **00000000**.
- Cliquez sur le **1** de la colonne **NO** pour afficher les différents paramètres de l'utilisateur, puis sur la page de configuration de l'utilisateur assurez-vous que tous les droits de commandes soient cochés
- 

Mitel | Service téléphonique

Accueil Web Admin  
Abonnés  
Système  
Plan de numérotation  
Réseau et liaisons  
Liaisons de données  
Serveurs  
Utilisateurs du serveur appli. externes  
Utilisateurs du serveur appli. externes  
Serveur appli. externes, utilisateur 1  
Accueils  
Messagerie et tonalités  
Liens rapides

Serveur appli. externes, utilisateur 1  
Service téléphonie>Réseau et liaisons>Liaisons de données>Serveurs>Utilisateurs du serveur appli. externes [4.4.6.2]

Identité utilisateur SAESAE  
Mot de passe 00000000

Droits aux commandes :

- modif de son mot de passe
- mise à l'heure du système
- basculement de calendrier
- gestion least cost routing
- gestion des réveils
- gestion des catégories
- gestion des lampes message
- gestion des touches postes num.
- lecture de l'état des postes
- gestion des langues des postes
- surveillance des groupements
- gestion du prépaiement
- déplacement des multi-usagers
- gestion du code confidentiel
- gestion des accueils
- gestion des renvois
- gestion de l'état des abonnements
- gestion des boîtes vocales
- gestion économie d'énergie
- gestion veille postes int./ext.
- gestion modèle poste User Portal
- gestion mot de passe User Portal

## Serveur SAE : paramètres du dialogue

Pour pouvoir dialoguer avec le PABX, le logiciel doit posséder un lien avec le serveur SAE, sous la forme d'une liaison IP.

Allez dans **Réseau et liaisons/Liaisons de données/Passerelle TCP/IP – X25/ Visu**.

## Traduction ports TCP – adr. X25 :

- Sélectionnez le numéro d'annuaire **030** et cliquez sur **Sélectionner l'élément**.

Cette page contient tous les ports utilisés par les différents services du PBX.

Vérifiez que le port **3219** existe, si c'est le cas, cliquez sur le numéro de port **3219** (Sinon se référer à la rubrique **Création du port 3219** qui est le paragraphe suivant).

- Une fois sur la page de configuration du port **3219**, vérifiez si le **Numéro X25** utilisé est bien le **9013** et que le **Mode** utilisé est bien **NON DELIMITE** et non pas **TPKT**.
- Enfin, vérifiez que la valeur saisie dans **ascii** est bien **SAESAE** qui est la valeur par défaut du nom de l'utilisateur du serveur SAE. Si ce n'est pas le cas, saisissez **SAESAE** et enregistrez les paramètres en cliquant sur le bouton **Action** puis cliquez sur **ENREGISTRER**.

## Création du port 3219

Allez dans **Réseau et liaisons/Liaisons de données/Passerelle TCP/IP – X25/ Visu**.

### Traduction ports TCP – adr. X25:

Sur cette nouvelle page, sélectionnez le numéro d'annuaire **030** et cliquez sur **Sélectionner l'élément**.

- Sur cette page, saisissez le numéro de port **3219** et cliquez hors du cadre de saisie pour afficher les paramètres du port **3219**.
- Une fois les paramètres affichés, saisissez dans **Numéro X25** le numéro **9013** qui correspond au numéro X25 du serveur SAE. Ensuite dans **Mode**, choisissez **NON DELIMITE** et non pas **TPKT**.
- Enfin dans Données d'appel dans le cadre **ascii** saisissez **SAESAE** qui est la valeur par défaut du nom de l'utilisateur du serveur SAE. Enregistrez les paramètres en cliquant sur le bouton **Action** puis cliquez sur **ENREGISTRER**. Par la même occasion, en cliquant sur le bouton **Action**, on peut voir des chiffres apparaître dans **hexa (00/07)**. Laissez ces chiffres tels quels.

## Postes de chambres

Chaque poste de chambre doit avoir un abonnement, pour la création:

Allez dans la rubrique **Services téléphonie/Abonné/Abonnements/Création**:

- Dans la fenêtre d'édition d'abonnements sélectionner « **LOCAL** » dans « **Type de l'abonné** ».
- Ensuite saisir un numéro dans « **Premier numéro d'annuaire** », par exemple « **2000** » et saisir dans « **Nombre demandé** » le nombre total d'abonnements à créer.
- Enfin, cliquer sur le bouton « **Confirmation** » pour Lancez la génération des abonnements.

Pour le paramétrage

Allez dans **Services téléphonie/Abonné/Abonnements/Caractéristiques**.

- Saisir le numéro de poste chambre dans « **Par son numéro d'annuaire** ». Vérifiez si le **type de l'abonné** est bien **LOCAL**.
- **Droit au service class** doit être coché.
- « **Verrouillage autorisé** », « **Déverrouillage autorisé** » et « **Droit ne pas déranger** » doivent être cochés.
- « **Droit au rappel de rendez-vous** » et « **Poste de type chambre hôtel** » doivent être cochés.
- **Poste partagé** doit être décoché (si SDA fixe).
- 

### Correspondance des classes avec les catégories A5000 :

Les catégories utilisées par le logiciel se retrouvent dans la rubrique **Services téléphonie/Abonné/Droits/Catégories** » dans l'onglet **Noms**

#### Annuaire

ldap\_uri = ldap://192.168.65.1:389/

ldap\_base = ou=people,ou=local,o=AASTRA,dc=DOMAIN,dc=com

user\_dn = cn=Manager,dc=DOMAIN,dc=com

user\_pass = secret

- Accueil Web Admin
- Abonnés
- Système
- Configuration
- Services
- Plan de numérotation
- Réseau et liaisons
- Accueils
- Messagerie et tonalités
- Liens rapides

## Gestion des services

Service téléphonie&gt;Système&gt;Configuration&gt;Services (2.3.1)

- Exploitation multi-société
- Exploitation multi-site

Service LDAP	DEMARRE ▼
Service WEB	DEMARRE ▼
Service SNMP	DEMARRE ▼
Service AGENT SNMP	DEMARRE ▼
Service SIP	DEMARRE ▼
Service FTP	DEMARRE ▼
Service TFTP	ARRETE ▼
Service SSH	ARRETE ▼
Service SYSLOG	DEMARRE ▼
Service DHCPv4	ARRETE ▼
Service DHCPv6	ARRETE ▼
Service POSTES	DEMARRE ▼
Service NTP	DEMARRE ▼
Service PROXY LDAP	ARRETE ▼

## Aastra/Mitel A400 PC5

### Prérequis et informations

ComTrafic dialogue avec le PBX par IP, l'A400 étant client et le PC de taxation, serveur.

Pour cette installation il est requis :

- Un PC avec Windows sur le même réseau que le PBX.
- Un accès à ce PC avec les droits administrateur.
- Si possible un accès Internet pour d'éventuelles mises à jour

### Configuration du PBX

Le 'Gestionnaire de taxes' du PBX doit être configuré, via le logiciel de configuration AMS :

Dans **Gestionnaire de taxes/configuration générale/interface de sortie /interface de sortie** choisir

- **Interface** : Ethernet
- **Adresse IP** : configurer l'adresse du PC de taxation
- **Port** : 1080 (par exemple) .

Dans **Gestionnaire de taxes/Observation de trafic/Langue OTS** choisir

- **OTS** (trafic sortant): format PC5
- **OTE**(trafic entrant si besoin) : format PC5

Dans les versions plus récentes avec configuration par Web dans **Taxes / Configuration générale** :

- Dévalider : **OTS par connexion seulement**
- Dans **Observation de trafic** :
- **Service actif** : Taxation entrant et sortant (OCL + ICL)
- **Adresse IP/Nom de l'hôte** : *indiquer l'adresse du serveur de taxation*
- **Port TCP** : *choisir un port libre et validé sur les pare-feux (ex 1080)*
- **Format OCL** : PC5
- **Format ICL** : PC5
- Titre de la ligne d'appel sortant : *mettre à vide*

## Configuration du logiciel de taxation

Ouvrez les ports utilisés, ici 1080, dans le pare-feu du PC.

Installez le logiciel par le setup, dans 'type d'installation' choisissez 'Réelle' et dans 'Modèle de PBX' choisissez 'Aastra AA\_A400' à la fin du setup Lancez ComTrafic pour initialiser la base de données, puis fermez le.

Lancez le logiciel 'lien.exe' par le raccourci créé sur le bureau, normalement le PBX est configuré, si des tickets sont présents dans le répertoire vous devez les voir à l'écran

Sinon vérifiez les paramètres (onglet paramètres, bouton 'Modifiez' dans interface avec le PBX) notamment le port Telnet.

## Alcatel Lucent : OXO par OLD

### Prérequis et informations

ComTrafic dans sa version standard ne fonctionne pas en lien V24 (port Com) donc seule la liaison IP est disponible pour l'OXO. Dans cette configuration il faut impérativement que la licence 'Taxation sur IP' soit disponible sur le PBX, celle ci peut être payante ou gratuite suivant la version du PBX et le package acheté.

Le PBX OXO est connecté via IP par un logiciel 'le pilote OLD' fourni par Alcatel Lucent (ou par le lien <http://comtrafic.com/wp-content/uploads/AlcatelLucent/OHL.7z> ).

Il s'installe sur le même PC (en général) que le logiciel de taxation et communique avec le PBX par IP (généralement HTTP & FTP), il génère des fichiers qui seront traités par le logiciel de taxation).

Pour cette installation il est requis :

- Un PC avec Windows sur le même réseau que le PBX.
- Un accès à ce PC avec les droits administrateur.
- Si possible un accès Internet pour d'éventuelles mises à jour

### Configuration du PBX

**Avec le logiciel de configuration OMC :**

Dans 'Niveaux de services' / 'Gestion centralisée' :

- Vérifiez que la licence 'Taxation sur IP' ( 'Call Accounting Over IP' )est présente, sinon se rapprocher du fournisseur pour l'approvisionnement.
- Si elle est présente Vérifiez qu'elle est active, sinon l'activer.

Dans 'Taxation/Taxation' :

- Cochez ' Activation sortie IP'
- Cochez 'Appels entrants non desservis' et 'Impression ligne louée'
- DéCochez 'Masquage des 4 derniers chiffres'

Dans 'Liste des postes / Configuration d'un poste : taxation' Vérifiez que chaque poste est en 'tout appel'.

### Driver Alcatel OLD

Sur le PC taxation, qui doit accéder en réseau au PBX, Installez le logiciel OLD.

Si le serveur est en XP laisser le répertoire par défaut (**C:\Program Files (x86)\Alcatel\OHL Driver**), à partir de W7 Installez dans le répertoire **C:\Alcatel\OHL Driver** (pour des problèmes de droits d'accès), dans le choix suivant choisir 'Metering Mode'.

Une fois le logiciel OLD installé il faut, pour un bon fonctionnement Modifier le fichier de configuration : **\Alcatel\OHL Driver\OHLDriver.conf**, avec un éditeur de texte, Modifiez la ligne 'METERING\_COLLECTOR\_MAX\_TICKET' (vers la ligne 76) de la manière suivante :

**METERING\_COLLECTOR\_MAX\_TICKET=1**

Lancez alors le logiciel OLD par l'icône créée sur le bureau 'Launch configuration Application' :

1/ cliquez sur Autodetect, si aucun PBX n'est trouvé, saisissez l'adresse IP de l'OXO dans Host Name.

2/ Dans 'Admin Password' saisissez le mot de passe Admin (Gestionnaire) de l'OXO (par défaut *kilo1987*), cliquez sur le bouton 'Save'.

3/ cliquez sur le bouton 'Test Connection', vous devez voir apparaître la version de l'OXO dans 'VERSIONS INFOS' sans fenêtre d'erreur.

4/ Si tout est OK, cliquez sur le bouton 'Start', la 'led' passe au vert.

Vérifiez que les communications génèrent des fichiers : **TicketCollector<Date>.xml** où <Date> est la date de création du ticket.

Ces fichiers sont générés soit dans **C:\Program Files (x86)\Alcatel\OHL Driver** (installation par défaut) soit dans **C:\users\Public\Documents**.

Vous devez avoir dans ce répertoire un fichier de log qui se nomme **log.txt**

**En cas de problème :**

**Si le driver ne se connecte pas sur l'OXO :**

= Tester en lançant OLD en mode 'administrateur'

= Vérifiez que le PC accède à l'OXO via le réseau.

= Sur le réseau : Vérifiez les pare-feux.

- Sur l'OXO : Vérifiez et/ou changez le mot de passe Gestionnaire/Administrateur. Dans certaines versions il faut : une longueur fixe de 8 caractères, une lettre majuscule (A-Z), une lettre minuscule (a-z), un chiffre (0-9) exemple **Kilo1987** (Système/Gestion des mots de passe)
- Sur le PC : Ouvrir le fichier log.txt et identifier les erreurs.

#### **Le driver se connecte mais pas de fichiers xml générés.**

- Vérifiez dans **\\Alcatel\OHL Driver\OHLDriver.conf** que la ligne *DRIVER\_RUNNING\_MODE=Metering* (vers ligne 60) est correcte et pas =Hotel.
- Vérifiez que le fichier log.txt se génère bien (sinon réinstallez dans c:\)
- Ouvrir le fichier log.txt et identifier les erreurs.

Si le problème persiste voir avec votre support technique OXO.

## **Configuration du logiciel de taxation**

Installez le logiciel par le setup, dans 'type d'installation' choisissez 'Réelle' et dans 'Modèle de PBX' choisissez 'Alcatel-Lucent (OLD)' à la fin du setup Lancez ComTrafic pour initialiser la base de données, puis fermez le.

Lancez le logiciel 'lien.exe' par le raccourci créé sur le bureau, normalement le PBX est configuré, si des tickets sont présents dans le répertoire vous devez les voir à l'écran :

Sinon vérifiez les paramètres (onglet paramètres, bouton 'Modifiez' dans interface avec le PBX) Notamment Modifiez le répertoire si vous avez installé dans **C:\Alcatel\OHL Driver** :

## Alcatel Lucent : OXE

### Prérequis et informations

Les logiciels de taxation externe sur Alcatel OXE (ou 4400) récupèrent les informations de communication de différentes façons, ComTrafic utilise les fichiers de taxe stockés sur le disque dur de l'OXE qu'il récupère via FTP. Dans cette configuration, il faut impérativement que la licence 'Taxation sur IP' soit disponible sur le PBX.

Pour cette installation il est requis :

- Un PC avec Windows sur le même réseau que le PBX & login ayant les droits faire un transfert FTP OXE → taxation. .
- Un accès à ce PC avec les droits administrateur.
- Si possible un accès Internet pour d'éventuelles mises à jour

### Configuration du PBX

- Dans '*Application/Taxation*' : valider '*Taxation externe*' à Oui.
- Dans '*Paramètres spécifiques à la taxation externe*' :

**Important** : Dans le PBX, Vérifiez que des fichiers, de type TAXxxx.DAT sont générés dans le répertoire **/usr4/account/**

- Nb max. jours de stockage fichiers : 31

## Configuration du logiciel de taxation

Installez le logiciel par le setup, dans 'type d'installation' choisissez 'Réelle' et dans 'Modèle de PBX' choisissez '*Alcatel-Lucent OXE-4400 (FTP)*' à la fin du setup Lancez ComTrafic pour initialiser la base de données, puis fermez le.

Lancez le logiciel 'lien.exe' par le raccourci créé sur le bureau.

Vérifiez les paramètres (onglet paramètres, bouton '**Modifiez**' dans interface avec le PBX)

1. Indiquez l'adresse du PBX dans '**Adresse IP du Serveur**'
2. Indiquez le répertoire de stockage des tickets (par défaut **/usr4/account/**)
3. Indiquez un nom d'utilisateur et son mot de passe permettant d'accéder à ce répertoire.

Validez par 'OK' puis 'Valider' dans le menu précédent.

Paramétrage connexion PBX

Client Telnet/TCP  
 Serveur Telnet/TCP  
 FTP  
 Fichiers  
 OXE  
 Base  
 MySQL NoIndex  
 Fichiers SQLite/FTP

OK  
Annuler  
Valeurs par défaut

Paramètres FTP

Adresse IP du serveur: 192.168.1.22 (1)

N° de port (21 par défaut): (2)

Répertoire: /usr4/account/

Nom de fichiers (forme \*.\*): TAX\*.DAT

Identifiant: mtcl

Mot de passe: mtcl (3)

Suppression des fichiers après récup.

Renommage (saisir l'extension):

## Alcatel Lucent : OXE via lien AHL

### Prérequis et informations

Les logiciels de taxation externe sur Alcatel OXE récupèrent les informations de communication de différentes façons, ComTrafic permet notamment de récupérer les informations de taxation via le lien Alcatel Hospitality Link (lien AHL)

Pour cette installation il est requis :

- Un PC avec Windows sur le même réseau que le PBX & login ayant un accès à l'OXE.
- Un accès à ce PC avec les droits administrateur.
- Si possible un accès Internet pour d'éventuelles mises à jour

### Configuration du PBX

De base un certain nombre de licences sont nécessaires :

- Hôtel : Postes chambres
- Hôtel Lien informatique AHL
- Hôpital/Santé en réseau (si plusieurs nœuds)
- AHL en IP

L'OXE doit être configuré en mode Hôtel.

- Les postes à superviser via Comtrafic :
  - Sont définis comme Chambres
  - Sont en 'Multioccupation'
- Les 'clients' sont à déclarer et :
  - Type poste : analogique
  - Hotel fonction du poste : chambre
  - Type N° ann : client

# Asterisk

## Prérequis et informations

Les informations de taxation sont disponibles depuis l'origine dans les configurations Asterisk, notamment sous forme de fichiers ou dans la base de données.

La prise en compte des fichiers est assez simple mais la gestion par base de données devient la plus courante, notamment pour des problèmes de sécurité. On partira donc du principe que la base de données est MySQL/MariaDB et que les tickets sont stockés dans la table CDR.

Pour cette installation il est requis :

- Que le PBX Asterisk stocke les tickets dans la table CDR de la base de données MySQL
- Un PC avec Windows sur le même réseau que le PBX & login ayant, à distance, les droits de lecture de la table CDR.
- Un accès à ce PC avec les droits administrateur.
- Si possible un accès Internet pour d'éventuelles mises à jour

## Configuration du PBX

Le stockage des tickets dans la table CDR est un prérequis, il est utile de se reporter à la documentation (ex : <https://wiki.asterisk.org/wiki/pages/viewpage.action?pageId=5242894>) de la version d'Asterisk,

Après mise en place de la table et vérification des prise en compte des communications il y a un certain nombre d'étapes :

- Créez (ou notez) un utilisateur ayant les droits d'accès en lecture à la table, y compris à travers le réseau.
- Vérifiez que l'accès en lecture à la table CDR du PC 'externe' où est installé le logiciel de taxation avec un logiciel 'Client MySQL' de type [HeidiSQL](#).

### Attention :

- L'accès 'externe' à la base de données doit être configuré à plusieurs endroits notamment dans la base elle même (droit de l'utilisateur), dans le [fichier de configuration de MySQL](#) et dans les différents pare-feux.
- IL est **impératif pour des raison de sécurité** de limiter les droits notamment : uniquement en LECTURE, uniquement sur la table CDR, uniquement pour le PC serveur.
- Modifiez, avec un utilisateur root sur MySQL, la table CDR pour lui ajouter une colonne autoincrémentée (permet de savoir quelles communications ont déjà été traitées). Typiquement avec une requête ressemblant à :

```
ALTER TABLE cdr ADD COLUMN id int(10) UNSIGNED PRIMARY KEY AUTO_INCREMENT ;
```

- Configurez le PBX pour que le champ AMAFlags soit à 2 (billing) pour les communications sortantes et 3 (documentation) pour les communications entrantes.
- Faites quelques communications, vérifiez, avec le logiciel 'Client MySQL', que celles-ci apparaissent bien dans la table et que les champs ajoutés sont présents et corrects.

## Configuration du logiciel de taxation

Installez le logiciel par le setup, dans 'type d'installation' choisissez 'Réelle' et dans 'Modèle de PBX' choisissez 'Asterisk\_MySQLIndex' à la fin du setup Lancez ComTrafic pour initialiser la base de données, puis fermez le.

Lancez le logiciel 'lien.exe' par le raccourci créé sur le bureau.

Vérifiez les paramètres (onglet paramètres, bouton '**Modifiez**' dans interface avec le PBX)

1. Indiquez l'adresse du PBX dans '**Adresse IP du Serveur**'
2. Vérifiez le nom de la base de donnée.
3. Indiquez un nom d'utilisateur et son mot de passe permettant d'accéder à la base.

Paramétrage connexion PBX

Client Telnet/TCP  
 Serveur Telnet/TCP  
 FTP  
 Fichiers  
 OXE  
 Base  
 MySQL NoIndex  
 Fichiers SQLite/FTP

OK  
Annuler  
Valeurs par défaut

Paramètres Base de données

Type de Base: mysql

Adresse IP du serveur: 127.0.0.1

N° de port (vide ou 0 = défaut): 3306

Nom de la base: asteriskcdr

Identifiant: comtrafic

Mot de passe: comtrafic

Requête SQL ou nom de la table:  
SELECT \* FROM cdr WHERE id > @IDLAST AND calldate > '2013-07-01' AND lastapp='Dial' AND (amaflags=2 OR amaflags=3) ORDER BY id LIMIT 500

Champ identifiant de la communication: id

Validez par 'OK' puis 'Valider' dans le menu précédent. On doit voir les tickets défiler à l'écran.

# Avaya IP Office

## Prérequis et informations

ComTrafic dialogue avec le PBX par IP, l'IP Office étant client et le PC de taxation, serveur ou récupère les informations dans des fichiers fournis par l'application SMDR d'Avaya. Cette documentation décrit la première méthode.

Pour cette installation il est requis :

- Un PC avec Windows sur le même réseau que le PBX.
- Un accès à ce PC avec les droits administrateur.
- Si possible un accès Internet pour d'éventuelles mises à jour

## Configuration du PBX

Dans le logiciel 'Manager' du PBX, sélectionner le PBX et aller dans 'Système' 'SMDR'.

- Sortie – sélectionner 'SMDR seulement' ou 'SMDR only' dans la liste.
- Adresse – entrer l'adresse IP du PC de taxation.
- TCP Port – entrer un port par exemple 1080

## Configuration du logiciel de taxation

Ouvrir les ports utilisés, ici 1080, dans le pare feu du PC.

Installez le logiciel par le setup, dans 'type d'installation' choisissez 'Réelle' et dans 'Modèle de PBX' choisissez 'Avaya IP Office' à la fin du setup Lancez ComTrafic pour initialiser la base de données, puis fermez le.

Lancez le logiciel 'lien.exe' par le raccourci créé sur le bureau, normalement le PBX est configuré, si des tickets sont présents dans le répertoire vous devez les voir à l'écran :

Sinon vérifiez les paramètres (onglet paramètres, bouton 'Modifiez' dans interface avec le PBX) Notamment le Numéro de port Telnet.

Validez par 'OK' puis 'Valider' dans le menu précédent.

# Cisco : Call Manager

## Configuration du PBX

Dans la configuration la plus courante, le PBX Cisco fournit les tickets dans des fichiers à un serveur FTP externe, pour cela il faut installer (sur le serveur de taxation) un logiciel serveur FTP type FileZilla (logiciel open source accessible ici :

<https://filezilla-project.org/download.php?type=server> voir installation chapitre suivant).

Il est recommandé d'installer et tester le serveur FTP avant de configurer le PBX.

Pour le PBX :

Munissez-vous d'un accès administrateur aux pages *Cisco Unified Communications Manager & Cisco Unified Serviceability* .

Connectez-vous à la page *Cisco Unified Communications Manager Administration*.

- Allez dans *System > Service Parameters*.
- Choisissez **TRUE** pour *CDR Enabled*.
- Validez par *OK*.

Pour changer l'intervalle de génération des fichiers, allez dans *System > Enterprise Parameters*.

- Modifiez *CDR File Time Interval*.
- Validez par *OK*.

Connectez-vous à la page *Cisco Unified Serviceability*.

- Allez dans *Tools > CDR Management*.
- cliquez sur le '+' pour ajouter une nouvelle application 'billing server'.
- Saisissez les informations:

*Host or IP address*: Adresse du serveur FTP

*User Name*: Nom d'utilisateur du serveur exemple : **comtraffic**

*Password*: Mot de passe de l'utilisateur exemple : **comtraffic**

*Protocol*: Choisissez **FTP**

*Directory Path*: Laisser à vide.

- Cliquez sur 'Add' pour valider, attention il peut arriver que le serveur FTP soit

déjà actif pour que la configuration soit prise en compte.

## Configuration du serveur FTP

L'installation est donnée ici à titre d'exemple, notamment au sujet des nom d'utilisateur / mot de passe et répertoire de dépose des fichiers.

Installez FileZilla serveur, lancez l'interface, allez dans le menu *Edit* puis *Users* et créez avec le bouton 'Add' un utilisateur **comtrafic**

Vérifiez que vous êtes toujours dans la page *General*, cochez *Password* et saisissez **comtrafic** de nouveau.

Allez dans la page *Shared Folders* et avec le bouton 'Add' (celui en dessous de la liste des directories) rajouter le répertoire de dépose des fichiers , par exemple `c:\comtrafic\lien_1\` et dans les cases *Files* cochez 'Write' (et 'Read').

Validez par le bouton 'OK'.

Testez impérativement, avec un client FTP (celui de Windows par exemple) si vous pouvez déposer un fichier.

## Configuration du logiciel de taxation

*Avant* de configurer le logiciel de taxation vérifiez que le PBX dépose correctement les fichiers de taxation dans le bon répertoire (ils doivent se nommer `cdr_XXXXXX`).

Installez le logiciel par le setup, dans 'type d'installation' choisissez 'Réelle' et dans 'Modèle de PBX' choisissez 'Cisco\_CallManager' à la fin du setup Lancez ComTrafic pour initialiser la base de données, puis fermez le.

Lancez le logiciel 'lien.exe' par le raccourci créé sur le bureau, normalement le PBX est configuré, sauf pour la récupération des fichiers. :

cliquez sur l'onglet '**Paramétrage**', vérifiez que vous avez **Cisco\_CallManager.pbX** dans 'Type de PBX' :

cliquez sur le bouton Modifier :

Choisissez *Fichiers* dans le mode de récupération.

Saisissez, dans *Répertoire* le répertoire (ici **C:\ComTrafic\Lien\_1**) où sont déposés les fichiers.

Saisissez **cdr\_\*** dans *Nom de fichiers*

Cochez *Suppression des fichiers après récup.*

Validez par 'OK' puis 'Valider' dans le menu précédent.

# GrandStream UCM6xxx

## Prérequis et informations

Pour cette installation il est requis :

- Un PC avec Windows sur le même réseau que le PBX et un accès à ce PC avec les droits administrateur.
- Si possible un accès Internet pour d'éventuelles mises à jour

## Configuration du PBX

Basée sur une configuration Asterisk, GrandStream UCM6xxx fournit les informations de communications suivant plusieurs canaux : TCP, API...

Pour ComTrafic on choisit de configurer le PBX en client TCP sur le port 7777, dans le configurateur GrandStream aller dans le menu **CDR/API configuration**, onglet **CDR Real time Output Settings**.

Saisissez l'adresse du serveur de taxation et le port (exemple **7777**).

## Configuration du logiciel de taxation

Installez le logiciel par le setup, dans 'type d'installation' choisissez 'Réelle' et dans 'Modèle de PBX' choisissez 'GrandStream\_UCM.pbx' à la fin du setup Lancez ComTrafic pour initialiser la base de données, puis fermez le.

Lancez le logiciel 'lien.exe' par le raccourci créé sur le bureau, normalement le PBX est configuré, sauf pour le port, donc cliquez sur l'onglet **Paramétrage**, Vérifiez que vous avez **GrandStream\_UCM.pbx** dans 'Type de PBX', cliquez sur le bouton Modifier :

Modifiez le **N° de port** avec la bonne valeur (**7777** dans l'exemple).

Validez par '**OK**' puis '**Valider**' dans le menu précédent.

# ITNéo

## Prérequis et informations

Pour cette installation il est requis :

- Un PC avec Windows sur le même réseau que le PBX et un accès à ce PC avec les droits administrateur.
- Si possible un accès Internet pour d'éventuelles mises à jour
- Un accès, via ce PC, à la base de données MySQL du PBX.

## Configuration du PBX

Basée sur une configuration Asterisk, ITNéo fournit les informations de taxation à travers une base MySQL.

## Configuration du logiciel de taxation

Installez le logiciel par le setup, dans 'type d'installation' choisissez 'Réelle' et dans 'Modèle de PBX' choisissez 'ITNéo' à la fin du setup Lancez ComTrafic pour initialiser la base de données, puis fermez le.

Lancez le logiciel 'lien.exe' par le raccourci créé sur le bureau, normalement le PBX est configuré, sauf pour l'adresse du serveur de base de données, donc cliquez sur l'onglet paramétrage, vérifiez que vous avez **ITNéo.pbx** dans 'Type de PBX' :

cliquez sur le bouton Modifier :

Modifiez l'adresse pour correspondre à celle du serveur MySQL les autres paramètres sont ceux par défaut.

En cas de difficulté de connexion essayez de vous connecter à la base MySQL avec un logiciel externe comme **HeidiSQL** en utilisant les même paramètres et Vérifiez la présence des tables suivantes : **cdr**, **user**, **user\_group** (et éventuellement **subsidiary**), la requête interrogation est la suivante :

```
SELECT C.*,
```

```
U.firstname,  
  
U.lastname,  
  
U.number,  
  
G.name AS usergroup,  
  
S.name AS subsidiary  
  
FROM cdr C,  
  
user U,  
  
user_group G,  
  
subsidiary S  
  
WHERE C.id_user IS NOT NULL  
  
AND C.id_user = U.id_user  
  
AND C.id_user_group = G.id_user_group  
  
AND C.id_subsidiary = S.id_subsidiary
```

LIMIT 1000

# Mitel 3300

## Prérequis et informations

Pour cette installation il est requis :

- Un PC avec Windows sur le même réseau que le PBX.
- Un accès à ce PC avec les droits administrateur.
- Si possible un accès Internet pour d'éventuelles mises à jour
- L'adresse IP du PBX et les accès aux différents pare feux pour ouvrir le port de dialogue (par défaut le 1752)

## Configuration du PBX

Mitel 3300 est un PBX qui fournit les tickets via TCP/IP, le système de taxation étant 'client', le ticket attendu est **SMDR Extended Reporting Level 1**.

Configurez les paramètres suivants

### System Administration > System Options > SMDR Options Assignment

Valeurs des paramètres	
Extended Digit Length	Yes
Report Incoming Calls	Yes
Report Internal Calls	No
Report Meter Pulses	No
Report Outgoing Calls	Yes
Twenty-four Hour Time Reporting	Yes
Extended Time To Answer	Yes
SMDR File Transfer	No
Standardized Network OLI	Yes
Standardized Call ID Format	Yes
Report Internal Unanswered Calls	No
SMDR Extended Reporting Level 1	Yes
Account Code Reporting for Internal Calls	No
Path Reporting for Internal ACD2 Calls	No
Number of Destination Digits to Mask	0
SMDR Extended Reporting Level 2	No

## Configuration du logiciel de taxation

Installez le logiciel par le setup, dans 'type d'installation' choisissez 'Réelle' et dans 'Modèle de PBX' choisissez 'Mitel 3300' à la fin du setup Lancez ComTrafic pour initialiser la base de données, puis fermez le.

Lancez le logiciel 'lien.exe' par le raccourci créé sur le bureau, normalement le PBX est configuré, sauf pour les paramètres d'accès au PBX, donc cliquez sur l'onglet paramétrage, vérifiez que vous avez **MI\_3300.pbx** dans 'Type de PBX' :

cliquez sur le bouton Modifier :

Modifiez l'adresse pour correspondre à celle du MI 3300 les autres paramètres sont ceux par défaut.

Validez par '**OK**' puis '**Valider**' dans le menu précédent.

# Panasonic KX-TDA, KX-TDE, KX-NS

## Prérequis et informations

Pour cette installation il est requis :

- Un PC avec Windows sur le même réseau que le PBX.
- Un accès à ce PC avec les droits administrateur.
- Si possible un accès Internet pour d'éventuelles mises à jour
- L'adresse IP du PBX et les accès aux différents pare feux pour ouvrir le port de dialogue (par défaut le 2200 ou 2300 voir dans SMDR Options)

## Configuration du PBX

Les modèles Panasonic fournissent les tickets via TCP/IP, le système de taxation étant 'client'.

Configurez les paramètres suivants avec le logiciel de configuration :

**Maintenance > Main (principal) > Onglet CDR**

Type : **TYPE C**

Port : **LAN**

Time format : **24h**

**> Onglet SMDR Options**

Notez les valeurs par défaut du port et du mot de passe qui est par défaut **PCCSMDR**.

Ensuite se connecter à partir du PC de taxation par Telnet (ou **PuTty**) pour vérifier la réception des tickets sur le PC de taxation en lançant en mode commande :

**telnet <adresse du PBX> 2300** si 2300 est le numéro du port

Saisissez le login **SMDR** et le mot de passe **PCCSMDR**, on doit voir les tickets passer en temps réel à chaque raccroché.

Si tout est OK arrêter le telnet.

## Configuration du logiciel de taxation

Installez le logiciel par le setup, dans 'type d'installation' choisissez 'Réelle' et dans 'Modèle de PBX' choisissez 'Panasonic Type C' à la fin du setup Lancez ComTrafic pour initialiser la

base de données, puis fermez le.

Lancez le logiciel 'lien.exe' par le raccourci créé sur le bureau, normalement le PBX est configuré, sauf pour les paramètres d'accès au PBX, donc cliquez sur l'onglet paramétrage, vérifiez que vous avez Panasonic\_TypeC.pbx dans 'Type de PBX'.

Vérifiez les paramètres (onglet paramètres, bouton '**Modifiez**' dans interface avec le PBX)

1. Indiquez l'adresse du PBX dans '**Adresse IP du Serveur**'
2. Vérifiez et éventuellement Modifiez le port utilisé.
3. Indiquez le mot de passe.

# TelNowEdge

## Prérequis et informations

Pour cette installation il est requis :

- Un PC avec Windows et sur le même réseau que le PBX.
- Un accès à ce PC avec les droits administrateur.
- Si possible un accès Internet pour d'éventuelles mises à jour
- Les informations d'accès aux tables (cdr, user...) de la base MySQL du PBX : notamment l'adresse IP.

## Configuration du PBX

TelNowEdge est un PBX sur plate-forme Asterisk qui fournit les tickets de taxation via une base de données MySQL, pour une application de taxation le service technique de TelNowEdge valide un accès aux tables utiles.

## Configuration du logiciel de taxation

Installez le logiciel par le setup, dans 'type d'installation' choisissez 'Réelle' et dans 'Modèle de PBX' choisissez 'Tel.Now.Edge' à la fin du setup Lancez ComTrafic pour initialiser la base de données, puis fermez le.

Lancez le logiciel 'lien.exe' par le raccourci créé sur le bureau, normalement le PBX est configuré, sauf pour les paramètres d'accès au PBX, donc cliquez sur l'onglet paramétrage, vérifiez que vous avez **TNE\_TelNowEdge.pbx** dans 'Type de PBX' cliquez sur le bouton **Modifier** :

Modifiez l'adresse pour correspondre à celle du serveur MySQL les autres paramètres sont ceux par défaut.

Valider par **OK** puis le bouton **Valider** dans la page suivante.

# Mitel (Unify/Siemens) OpenScape Business TCP

## Prérequis et informations

Les logiciels de taxation externe sur **Siemens Hipath 3000**, et son successeur **Unify**

**Openscape**, récupèrent les informations de communication de différentes façons, mais principalement via IP. Pour des raisons de simplification, ce document décrit la configuration qui est commune à toutes les versions et donc la plus généraliste, même si ce n'est pas la plus sécurisée elle permet de vérifier le bon fonctionnement de la solution dans laquelle le PBX est **Client** TCP/IP et le logiciel de taxation **Serveur**, cette configuration est :

- Transmission par **TCP/IP Client**.
- Format **compressé**.
- Séparateur : |

Prérequis pour cette installation :

- Un PC sous Windows sur le même réseau que le PBX et les droits réseau pour accéder au PBX.
- Un accès à ce PC avec les droits 'administrateur'.
- Un accès aux logiciels de gestion du PBX.
- Si possible un accès Internet pour d'éventuelles mises à jour

## Configuration du PBX Unify

De manière générale on doit obtenir un résultat similaire sur tous les PBX néanmoins les versions des outils de gestion ont des menus différents.

### Unify Openscape

En mode **Assistant**, choisir, **Téléphonie centrale**.

- Cliquez sur **Modifiez** pour démarrer l'Assistant **Enregistrement des données de taxation**. Pour activer la saisie des données de connexion, cochez la case **Activer la taxation**.
- Cliquez sur **OK et Suivant** puis sur **Quitter**.

En mode **expert**, dans arborescence choisir, **Serveur de téléphonie/Taxes/Format d'édition**.

- Dans **Format du ticket de taxation** Cochez :
  - Format comprimé
  - Durée de la sonnerie
  - Appels entrants s' ils sont utilisés
  - Edition des MSN/SDA
- Dans **Fil de l'eau** choisir
  - Edition : **Lan TCP Client**
  - Saisissez l'adresse IP du PC serveur de taxation et le port utilisé par exemple

6000.

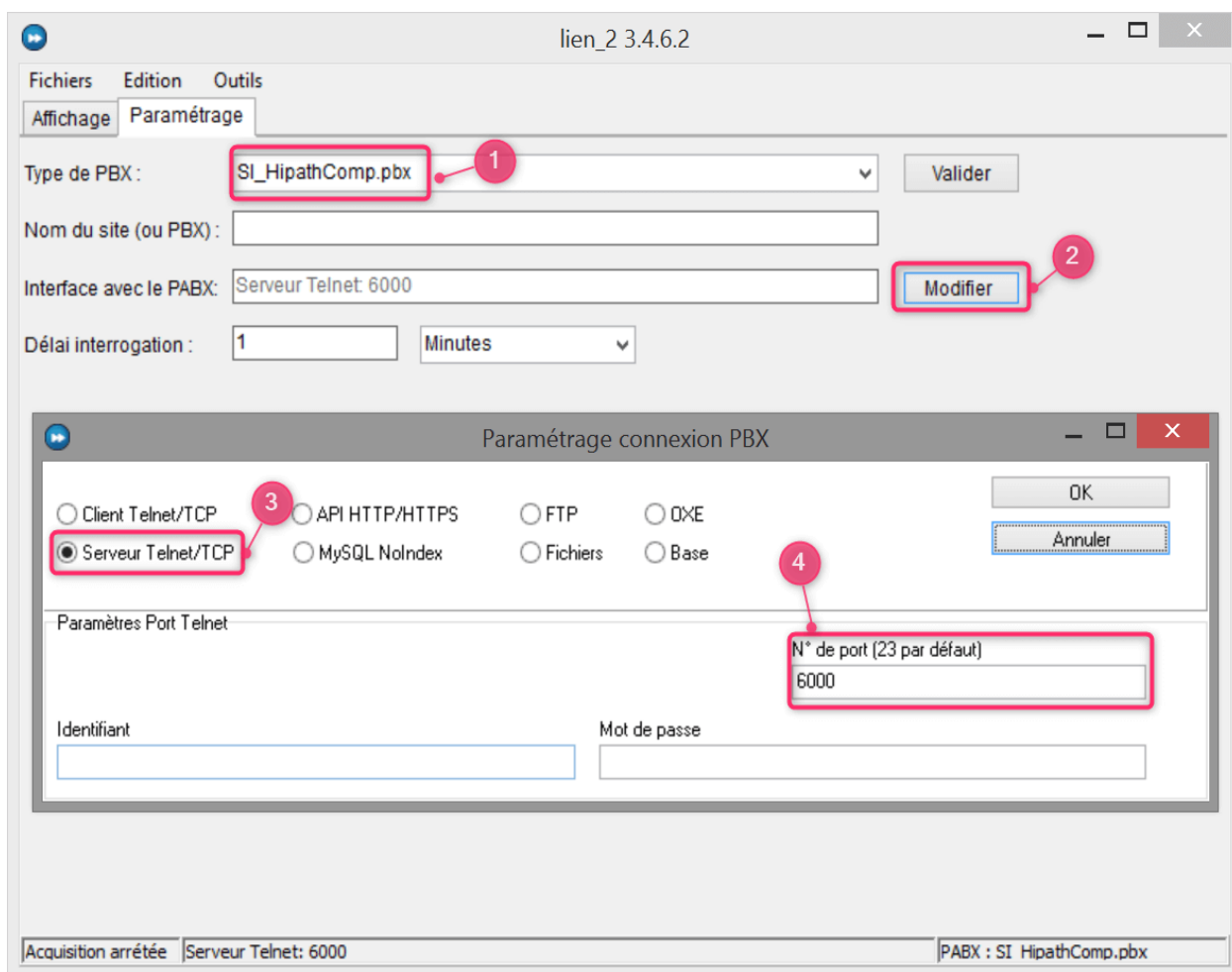
## Configuration du logiciel de taxation

Installez le logiciel par le setup, dans 'type d'installation' choisissez 'Réelle' et dans 'Modèle de PBX' choisissez '*Siemens Hipath*', à la fin du setup Lancez ComTrafic pour initialiser la base de données, puis fermez le.

Lancez le logiciel 'lien.exe' par le raccourci créé sur le bureau, normalement le PBX est configuré, si des tickets sont présents dans le répertoire vous devez les voir à l'écran :

Vérifiez les paramètres onglet paramètres :

1. Dans le champ 'Type de PBX' : **SI\_HipathComp.pbx**
2. Vérifiez via le bouton '**Modifiez**' dans interface avec le PBX)
3. Choisissez '**Serveur Telnet/TCP**'
4. Indiquez le port utilisé, exemple **6000**, dans '**Numéro de port**'



Valider par **OK** puis le bouton **Valider** dans la page suivante.

Remarque :

De manière plus sécurisée, il est possible de travailler en https, TFTP ou FTP, de manière à



ce que le PBX stocke les tickets en cas d'arrêt du serveur de taxation.

Pour la configuration du PBX voir :

[https://wiki.unify.com/images/9/93/OpenScape\\_Voice\\_V10%2C\\_CDR\\_Interface\\_Manual.pdf](https://wiki.unify.com/images/9/93/OpenScape_Voice_V10%2C_CDR_Interface_Manual.pdf)

## Mitel (Unify/Siemens) OpenScape Business https

### Prérequis et informations

Le logiciel de taxation externe sur Mitel Openscape (anciennement **Siemens Hipath 3000** ou **Unify Openscape**), récupère les informations de communication de différentes façons, via [IP](#). Ce document décrit la collecte par https.

Prérequis pour cette installation :

- Un PC sous Windows sur le même réseau que le PBX et les droits réseau pour accéder au PBX.
- Un accès à ce PC avec les droits 'administrateur'.
- Un accès aux logiciels de gestion du PBX.
- Si possible un accès Internet pour d'éventuelles mises à jour

### Configuration du PBX OpenScape

De manière générale on doit obtenir un résultat similaire sur tous les PBX néanmoins les versions des outils de gestion ont des menus différents.

En mode **Assistant** , choisir , **Téléphonie centrale**.

- Cliquez sur **Modifiez** pour démarrer l'Assistant **Enregistrement des données de taxation**. Pour activer la saisie des données de connexion, cochez la case **Activer la taxation**.
- Cliquez sur **OK et Suivant** puis sur **Quitter**.

En mode **expert**, dans arborescence choisir , **Serveur de téléphonie/Taxes/Format d'édition**.

- Dans **Format du ticket de taxation** Cochez :
  - Format comprimé
  - Durée de la sonnerie
  - Appels entrants s' ils sont utilisés
  - Edition des MSN/SDA
- Dans **Fil de l'eau** choisir
  - Edition : **https**

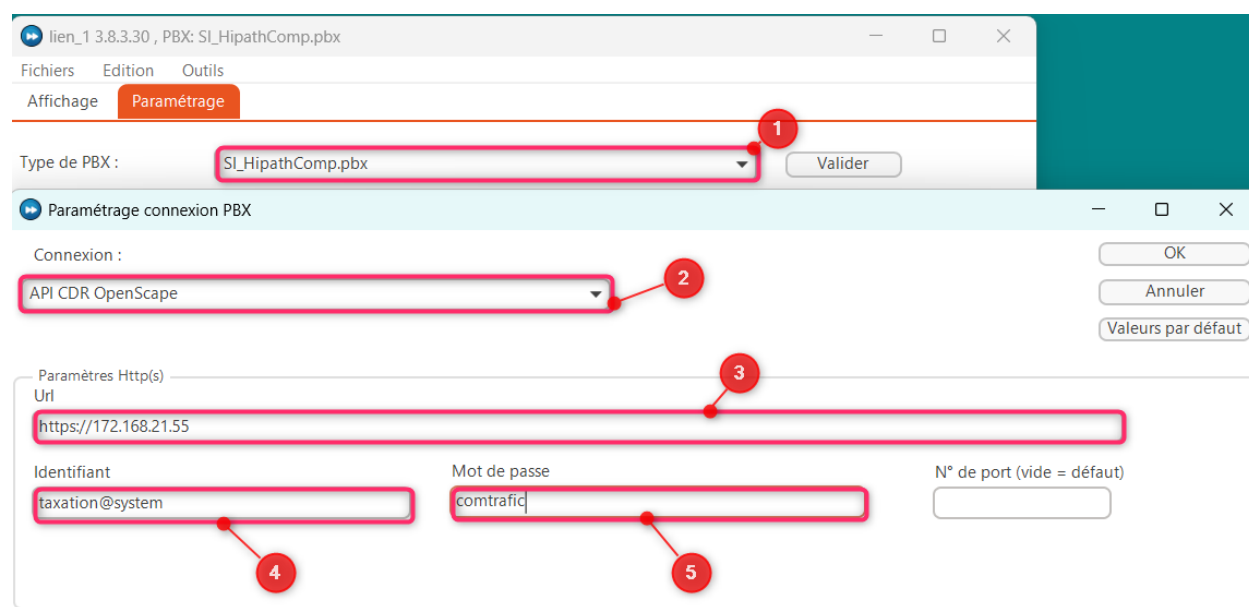
## Configuration du logiciel de taxation

Installez le logiciel par le setup, dans 'type d'installation' choisissez 'Réelle' et dans 'Modèle de PBX' choisissez '*Siemens Hipath*', à la fin du setup Lancez ComTrafic pour initialiser la base de données, puis fermez le.

Lancez le logiciel 'lien.exe' par le raccourci créé sur le bureau, normalement le PBX est configuré, si des tickets sont présents dans le répertoire vous devez les voir à l'écran :

Vérifiez les paramètres onglet paramètres :

1. Dans le champ 'Type de PBX' : **SI\_HipathComp.pbx**, cliquez sur **modifier**
2. Choisissez '**API CDR OpenScape**'
3. Indiquez le nom de user dans **Identifiant**
4. Indiquez son mot de passe dans **Mot de passe**



Valider par **OK** puis le bouton **Valider** dans la page suivante.

Pour la configuration du PBX voir : [https://wiki.unify.com/images/0/02/OSBiz\\_CDR.pdf](https://wiki.unify.com/images/0/02/OSBiz_CDR.pdf)

# Wazo

## Prérequis et informations

Pour cette installation il est requis :

- Un PC sous Windows avec un accès HTTPS au serveur Wazo
- Un accès à ce PC avec les droits administrateur.
- Si possible un accès Internet pour d'éventuelles mises à jour
- Une version logicielle Wazo au minimum 20.0 (pour version <20.00 nous consulter)
- Une paire utilisateur/mot de passe autorisé à créer un token via l'API Wazo Auth est nécessaire.

## Configuration du PBX

Wazo est un PBX sur plate-forme Asterisk qui fournit les tickets de taxation via une API HTTPS.

Il faut donc créer un utilisateur type 'web services' dans l'interface web et lui donner les bonnes acls, pour Comtrafic : **call-logd.#** ou **call-logd.cdr.read**

## Configuration du logiciel de taxation

Installez le logiciel par le setup, dans 'type d'installation' choisissez 'Réelle' et dans 'Modèle de PBX' choisissez 'WAZO' à la fin du setup Lancez ComTrafic pour initialiser la base de données, puis fermez le. Lancez le logiciel 'lien.exe' par le raccourci créé sur le bureau, normalement le PBX est configuré, sauf pour les paramètres d'accès au PBX, donc cliquez sur l'onglet paramétrage, vérifiez que vous avez **WAZO\_20.pbx** dans 'Type de PBX' :

cliquez sur le bouton '**Modifier**' :

Modifiez la partie de l'adresse avant **/api/** dans les champs **Url Token** et **Url** pour correspondre à celle du PBX, indiquez les identifiant **utilisateur** et **mot de passe** créés les autres paramètres sont ceux par défaut.

Validez par **OK** puis le bouton **Valider** dans la page suivante.

## Kiplink/Wispe : Fonisk

### Configuration du PBX

Basée sur une configuration Asterisk, Fonisk fournit les informations de taxation à travers une base MySQL.

### Configuration du logiciel de taxation

Installez le logiciel par le setup, dans 'type d'installation' choisissez 'Réelle' et dans 'Modèle de PBX' choisissez 'WISPe FONISK' à la fin du setup Lancez ComTrafic pour initialiser la base de données, puis fermez le.

Lancez le logiciel 'lien.exe' par le raccourci créé sur le bureau, normalement le PBX est configuré, sauf pour l'adresse du serveur de base de données, donc cliquez sur l'onglet paramétrage, vérifiez que vous avez **WI\_Fonisk.pbx** dans 'Type de PBX' :

Cliquez sur le bouton '**Modifier**' :

Modifiez l'adresse pour correspondre à celle du serveur MySQL les autres paramètres sont ceux par défaut.

En cas de difficulté de connexion essayez de vous connecter à la base MySQL avec un logiciel externe comme **HeidiSQL** en utilisant les mêmes paramètres et Vérifiez la présence des tables suivantes : **cdr, user, user\_group** (et éventuellement **subsidiary**), la requête interrogation est la suivante :

```
SELECT C.*, U.firstname, U.lastname, U.number, G.name AS usergroup, S.name
AS subsidiary FROM cdr C, user U, user_group G, subsidiary S WHERE C.id_user
IS NOT NULL AND ID_CDR > @IDLAST AND C.id_user = U.id_user AND
C.id_user_group = G.id_user_group AND C.id_subsidary = S.id_subsidary LIMIT
1000
```

Attention la ligne `AND ID_CDR > @IDLAST` correspond à une syntaxe interne du logiciel pour éviter les requêtes sur les communications déjà stockées.

### Comtrafic compatibilité PBX/IPBX pour la réception des tickets

Type

Marque	Modèle ticket	Fichier	Interface	
AAstra	A400	PC5	AA_A400	TCP
AAstra	65xx	V1	AA_MatraV1	TCP
AAstra	MD Evolution	Cal3/Cal4	AA_MDEvol_CAL34	TCP
Alcatel/Lucent	4200		AL_4200	Nous contacter
Alcatel/Lucent	OXE	Via FTP	AL_OXE_FTP	FTP
Alcatel/Lucent	OXO	OLD	AL_OXO_XML	Fichiers par OLD

Asterisk	Asterisk MySQL	Base de données	Asterisk_MySQL.pb x	Base de données
Avaya	IP Office	CSV	AV_IPOffice	Fichiers
Avaya	Alchemy	CSV	AV_IPOffice	Fichiers
Cisco	Call Manager	xml	Cisco_CallManager	Fichiers
Mitel	3300		MI_3300	TCP
Shoretel	Shoretel		Shoretel	TCP

Siemens	Hipath	Compressé CSV	SI_HipathComp	TCP
TelNowEdge	TelNowEdge		TNE_TelNowEdge	Base de données
e Wisp-	Fonisk		WI_Fonisk	Base de données